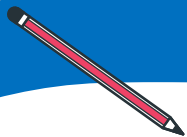




Марат Оспанов атындағы БҚМУ” КеАҚ докторантурасына түсушілерге арналған ақпарат

Магистратура, докторантура және
постдокторантура орталығы



Докторантура

Докторантура – білім беру бағдарламалары философия докторы (PhD)/ бейіні бойынша доктор дәрежесін бере отырып, ғылыми, педагогикалық және (немесе) кәсіптік қызмет үшін кадрлар даярлауға бағытталған жоғары оқу орнынан кейінгі білім.

М.Оспанов атындағы БҚМУ-де білім беру бағдарламалары топтарының тізімі

D141 Медицина

D139 Қоғамдық денсаулық сақтау

D151 Мейіргер ғылымы

- Оқыту нысаны: күндізгі
- Оқыту тілдері: қазақ, орыс
- Оқу шарттары: мемлекеттік білім беру тапсырысы бойынша
- Оқу мерзімі: 3 жыл

2 кезең

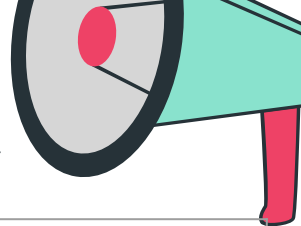
-Алдын ала іріктеу

-Түсу емтихандары

Докторантураға түсушілерді алдын ала іріктеу түсу емтихандары басталғанға дейін күнтізбелік жылдың 1 ақпанынан 15 сәуірге дейін жүргізіледі

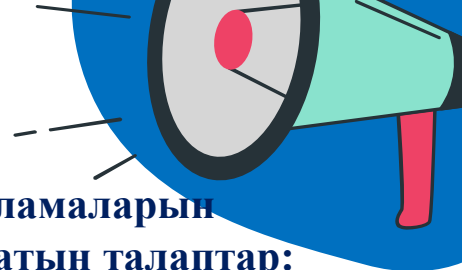


Мамандықтар бойынша докторантураның білім беру бағдарламаларын меңгеруге ынталы тұлғалардың алдыңғы білім деңгейіне қойылатын талаптар:



Докторантураға «магистр» дәрежесі және кемінде тоғыз ай жұмыс өтілі бар немесе медициналық мамандықтар бойынша резидентурада оқуын аяқтаған тұлғалар қабылданады.

D141 «Медицина»	Магистратура мамандығы бойынша 6M110100 – «Медицина» 6M110300 – «Мейіргер ісі» 6M110200 – «Қоғамдық денсаулық сақтау» 6M110500 – «Медициналық-профилактикалық іс» Резидентура (барлық мамандықтар)
D139 «Қоғамдық денсаулық сақтау»	Магистратура мамандығы бойынша 6M110100 – «Медицина» 6M110200 – «Қоғамдық денсаулық сақтау» 6M110300 – «Мейіргер ісі» 6M110400 – «Фармация» 6M110500 – «Медициналық-профилактикалық іс» 6M110600 – «Денсаулық сақтау менеджменті» 6M050600 – «Экономика» 6M050700 – «Менеджмент» 6M051300 – «Әлемдік экономика» 6M030100 – «Заңтану» Резидентура (барлық мамандықтар)



Мамандықтар бойынша докторантураның білім беру бағдарламаларын меңгеруге ынталы тұлғалардың алдыңғы білім деңгейіне қойылатын талаптар:

Докторантураға «магистр» дәрежесі және кемінде тоғыз ай жұмыс өтілі бар немесе медициналық мамандықтар бойынша резидентурада оқуын аяқтаған тұлғалар қабылданады.

D151 «Мейіргер ісі ғылымы»	Магистратура мамандығы бойынша 6M110100 – «Медицина» 6M110300 – «Мейіргер ісі» 6M110200 – «Қоғамдық денсаулық сақтау» 6M110500 – «Медициналық-профилактикалық іс» 6M110400 – «Фармация» 6M110600 – «Денсаулық сақтау менеджменті»
---	---



Докторантура бағдарламаларына түсу кезендері

1 кезең. АЛДЫН АЛА ІРІКТЕУ
«Марат Оспанов атындағы БҚМУ» КеАҚ
Магистратура, докторантура және
постдокторантура орталығында құжаттарды
қабылдау

1 ақпаннан 15 сәуірге дейін
Ақтөбе қ., Маресьева көшесі, 68 үй, 408 кабинет, жұмыс телефон
8 771 844 79 28
otdelpvo@zkgmu.kz

Біріккен ғылыми проблемалық комиссия

1 сәуірден 15 сәуірге дейін
2-кезеңге жіберу/жібермеу туралы шешім
Шешім туралы ақпарат университет сайтында комиссия отырысынан
кейінгі күні орналастырылады

2 кезең. Білім беру бағдарламаларының
топтары бойынша түсу емтиханы

4 тамыздан 20 тамызға дейінгі кезеңде
Білім беру бағдарламалары бойынша түсу емтиханы
Апелляциялық комиссия (қажет болған жағдайда)
Конкурс өткізу

PhD докторантураға қабылдау

Марат Оспанов атындағы БҚМУ қабылдау комиссиясына қабылданғанға
дейін құжаттардың түпнұсқаларын ұсыну
Қабылдау 28 тамызға дейін



Докторантураға түсушілерді алдын ала іріктеу тәртібі

PhD докторантураға түсушілерді алдын ала іріктеуге қатысу үшін үміткерлер мынадай құжаттарды тапсырады:



Зерттеудің өзектілігі, зерттеудің мақсаты мен міндеттері, зерттеудің материалдары мен әдістері, зерттеудің дизайны, ғылыми жаңалығы мен күтілетін нәтижелері көрсетілген диссертациялық жұмыстың аннотациясы



Ғылыми консультанттың басшылығына жазбаша келісім



Университет ректорының атына жазылған еркін нысандағы өтініш



Жұмыс/оқу орнынан қолдаухат немесе ұсыныс хат (құрылымдық бөлімше/кафедра басшысының) Бедерлері бар ғылыми және ғылыми-әдістемелік жұмыстардың тізімі (болған жағдайда)



Түйіндеме (білімі, мамандығы, ғылыми қызығушылықтары, шет тілін меңгеру деңгейі, жетістіктері)



Үміткердің алдыңғы үш жылдағы растайтын құжаттары бар портфолиосы (ғылыми стипендиялар, гранттар беру туралы сертификаттар; ғылыми конференциялар мен конкурстарға қатысқаны үшін грамоталар/дипломдар) (болған жағдайда)

Барлық құжаттар
файл папкасында
беріледі



АЛДЫН АЛА ІРІКТЕУ



Үміткердің университеттің проблемалық комиссиясының отырысында алдағы ғылыми-зерттеу жұмысын таныстыру нысанында жүзеге асырылады.

Комиссия тыңдалған жұмысты жоспарланған диссертацияның презентациясы негізінде бекітілген бағалау парағына сәйкес **төрт балдық шкаламен бес критерий** бойынша бағалайды.

Докторантураның білім беру бағдарламалары бойынша оқуға өткізілген алдын **ала ірітеу** нәтижелері түсу емтихандарына жіберу немесе жібермеу болып табылады.



Жоспарланған диссертациялық жұмыстың презентациясы бойынша бағалау парағына

№	Диссертациялық жұмыстың жоспарланған тақырыбының критерийлері	Балдар (0-4)
1	Өзектілігі (диссертациялық жұмыстың өзектілік дәрежесі)	
2	Мақсаты және міндеттері (мақсаты мен міндеттерінің диссертациялық жұмыстың тақырыбына сәйкестігі)	
3	Ғылыми жаңалығы (болжамды ғылыми нәтижелердің медицина саласында қаншалықты жаңа болуы)	
4	Зерттеудің объектісі және әдістемесі (зерттеу объектісін, зерттеу іріктемесі мен дизайнын негіздеу)	
5	Күтілетін нәтижелері (тәжірибелік маңыздылығы)	

- 0 – критерийлер орындалмаған;
- 1 – критерийлер 50 % орындалған;
- 2 – критерийлер 75 % орындалған;
- 3 – критерийлер ескертулермен орындалған;
- 4 – критерийлер есертусіз орындалған.





PHD ДОКТОРАНТУРАҒА ТҮСУШІ ТҮЛҒАЛАР УНИВЕРСИТЕТКЕ ЖҮГІНГЕН КЕЗДЕ МЫНАДАЙ ҚҰЖАТТАРДЫ ТАПСЫРАДЫ:



- 1) университет ректорының атына өтініш;
- 2) жеке басын куәландыратын құжат (жеке басын сәйкестендіру үшін қажет);
- 3) білімі туралы құжат (түпнұсқа, қабылдау комиссиясына құжаттарды тапсыру кезінде) және қосымшасы бар жоғары білімі туралы дипломның, қосымшасы бар магистр дипломының нотариалды куәландырылған көшірмелері, резидентурадан өткені туралы куәлік(сынақ ведомосынан үзінді); s (TCF-кемінде 50 балл);
- 4) 075/е нысаны бойынша Медициналық анықтама
Белгілі бір аумақта шектеу іс-шаралары жүзеге асырылған, төтенше жағдай енгізілген, әлеуметтік, табиғи және техногендік сипаттағы төтенше жағдайлар туындаған жағдайларда осы іс-шаралардың алынуына қарай тікелей білім беру ұйымдарына медициналық анықтама ұсынады";
- 5) 3x4 сантиметр көлеміндегі алты фотосурет;
- 6) кадрларды есепке алу жөніндегі жеке іс парағы немесе жұмыс орны бойынша кадр қызметі растаған еңбек қызметін растайтын өзге де құжат (еңбек кітапшасының нотариалды куәландырылған көшірмесі)

Жалғасы





PHD ДОКТОРАНТУРАҒА ТҮСУШІ ТҮЛҒАЛАР УНИВЕРСИТЕТКЕ ЖҮГІНГЕН КЕЗДЕ МЫНАДАЙ ҚҰЖАТТАРДЫ ТАПСЫРАДЫ:

- 7) соңғы күнтізбелік 3 жылдағы ғылыми және ғылыми-әдістемелік жұмыстардың тізімі (ғылыми жарияланымдар, зерттеулер жүргізу жоспары, эссе және басқа құжаттар);
- 8) алдын ала іріктеу нәтижелері ("Денсаулық сақтау және әлеуметтік қамтамасыз ету (медицина)" білім беру саласы бойынша) (Жоспарланған диссертациялық жұмысты таныстырудың орташа балын көрсете отырып, докторантураға түсушілерді алдын ала іріктеуден өткізу туралы университеттің проблемалық комиссиясы отырысының хаттамасынан үзінді);
- 9) Ұлттық тестілеу орталығы берген мемлекеттік тіл бойынша емтихан тапсырғаны туралы ресми сертификат (ҚАЗТЕСТ);
- 10) шет тілін меңгергенін растайтын сертификат International English Language Tests System Academic (Интернашнал Инглиш Лангудж Тестс Систем Академик) (IELTS Academic) (АЙЛТС Академик), шекті балл кемінде – 5.0; Test of English as a Foreign Language Institutional Testing Programm Internet-based Test (Тест ов Инглиш аз а Форин Лангудж Инстительюшнал Тестинг програм Интернет бейзид тест) (TOEFL IBT) (ТОЙФЛ АЙБИТИ), шекті балл кемінде – 35 балл; Test of English as a Foreign Language Institutional Testing Programm (Тест ов Инглиш аз а Форин Лангудж институшинал тестинг програм) (TOEFL ITP) (ТОЙФЛ АЙТИПИ), шекті балл кемінде – 417; TOEIC (Test of English for International Communication (Тест ов Инглиш фо Интернейшнал комуникэйшн)), шекті балл кемінде – 550; Duolingo English Test (Дуолингo Ингиш тест), шекті балл кемінде – 80; неміс тілін меңгеру бойынша: Deutsche Sprachpruefung fuer den Hochschulzugang Niveau B1 (дойче шпрахпрюфун фюр дейн хохшулцуган ниво B1) (DSH, Niveau B1) (ДЙСИЭИЧ, ниво B1) – B1 деңгейінен төмен емес; TestDaF-Pruefung Niveau B1 (тестдаф-прюфун ниво B1) (TDF Niveau B1) (ТЙДИЭФ, ниво B1) – B1 деңгейінен төмен емес; француз тілін меңгеру бойынша: Test de Français International (Тест де франсэ Интернациональ) (TFI) (ТФИ) - оқу және тыңдау секциялары бойынша B1 деңгейінен төмен емес; Diplome d'Etudes en Langue française (Диплом дэтюд ан Ланг франсэз) (DELFI) (ДЭЛФ) – B1 деңгейінен төмен емес; Diplome Approfondi de Langue française (Диплом Аппрофонди де Ланг Франсэз) (DALFI) (ДАЛФ) – B1 деңгейінен төмен емес; Test de connaissance du français (Тест де коннэссанс дю франсэ) (TCFI) (ТСФ) – B2 деңгейінен төмен емес;





ЛИЦА, ПОСТУПАЮЩИЕ В ДОКТОРАНТУРУ PhD, ПРИ ОБРАЩЕНИИ В УНИВЕРСИТЕТ ПОДАЮТ СЛЕДУЮЩИЕ ДОКУМЕНТЫ:



*TOEFL ITP (Test of English as a Foreign Language Institutional Testing Programm) сертификаты бар тұлғалар докторантураға түсу емтиханы басталғанға дейін ағылшын тілін білуге арналған қосымша тестілеуді тапсырады.

Ағылшын тілін білуге арналған қосымша тестілеудің тест тапсырмаларының саны 100 сұрақты құрайды. Ең жоғарғы балл саны 100 балды құрайды.

Ағылшын тілін білуге арналған қосымша тестілеу "өтті" немесе "өтпеді" деген нысанда бағаланады. "Өтті" деген бағаны алу үшін кемінде 75 балл жинау керек.

Ағылшын тілін білуге арналған қосымша тестілеуді ҰТО білім беру саласындағы уәкілетті орган айқындаған ұйымдарда өткізеді.

Ағылшын тілін білуге арналған қосымша тестілеудің өткізілу күні, уақыты және орны түсушіге оның "жеке кабинеті" арқылы жолданады.

Осы тармақта көрсетілген құжаттар тізбесін толық ұсынбаған жағдайда қабылдау комиссиясы түсушілерден құжаттарды қабылдамайды.



Тұлғаларды докторантураға қабылдау шет тілін меңгерудің жалпыеуропалық құзыреттеріне (стандарттарына) сәйкес шет тілін меңгергенін растайтын халықаралық сертификат негізінде және докторантураның білім беру бағдарламалары тобының бейіні бойынша түсу емтиханының қорытындысы бойынша ықтимал **100 баллдан кемінде 75 балл** жинаған жағдайда жүзеге асырылады.

Мемлекеттік білім беру тапсырысы бойынша докторантурада оқуға түсу емтиханы бойынша ең жоғары балл жинаған тұлғалар конкурстық негізде қабылданады: – **кемінде 75 балл**

Докторантураға тұлғаларды ақылы негізде қабылдау шет тілін меңгерудің жалпыеуропалық құзыреттеріне (стандарттарына) сәйкес шет тілін меңгергенін растайтын халықаралық сертификатының негізінде және докторантураның білім беру бағдарламалары топтарының бейіні бойынша түсу емтиханының қорытындысы бойынша және мүмкін болған 100 баллдан кемінде 75 балл жинаған жағдайда жүзеге асырылады.

Конкурстық баллдардың көрсеткіштері бірдей болған жағдайда, докторантураға қабылдау кезінде білім беру бағдарламасы тобының бейіні бойынша неғұрлым жоғары баға алған тұлғалар басым құқыққа ие болады.

Содан кейін білім беру бағдарламасының бейініне сәйкес келетін ғылыми жетістіктер ескеріледі:

- Ғылыми жарияланымдар, оның ішінде соңғы 3 күнтізбелік жылдағы Clarivate Analytics компаниясының Web of Science деректер базасының Journal Citation Reports деректері бойынша 1, 2 квартильге кіретін рейтингтік ғылыми басылымдарда; ғылыми әзірлемелер туралы куәліктер;
- Ғылыми стипендиялар, гранттар беру туралы сертификаттар;
- Ғылыми конференциялар мен конкурстарға қатысқаны үшін грамоталар/дипломдар.



Ғылыми басшылықты ...

«ҒЫЛЫМ КАНДИДАТЫ» немесе «ҒЫЛЫМ ДОКТОРЫ» немесе «ФИЛОСОФИЯ ДОКТОРЫ (PhD)» немесе «БЕЙІНІ БОЙЫНША ДӘРІГЕР» ғылыми дәрежесі немесе «ФИЛОСОФИЯ ДОКТОРЫ (PhD)» немесе «БЕЙІНІ БОЙЫНША ДӘРІГЕР» академиялық дәрежесі немесе «ФИЛОСОФИЯ ДОКТОРЫ (PhD)» немесе «БЕЙІНІ БОЙЫНША ДОКТОР» дәрежесі, ғылыми-педагогикалық жұмыс өтілі кемінде үш жыл, ғылыми-педагогикалық жұмыс өтілі бар, «ФИЛОСОФИЯ ДОКТОРЫ (PhD)» немесе «БЕЙІНІ БОЙЫНША ДӘРІГЕР»:- кадрларды даярлау бағыттары бойынша 8D10 «Денсаулық сақтау және әлеуметтік қамтамасыз ету (медицина)» Web of Science Core Collection (Вэб оф Сайнс Кор Коллекшн) немесе CiteScore (СайтСкор) бойынша кемінде 35 перцентиль көрсеткіші бар немесе Хирша индексі 2 және одан жоғары JCR (ТҚЖ) деректері бойынша 1,2,3 кватиль құрамына кіретін халықаралық рецензияланатын ғылыми журналдарда 2 мақала.





"Марат Оспанов атындағы БҚМУ" КеАҚ профессоры Т. А. Ә.
бастап _____ Т. А. Ә. (толық)

_____ жұмыс орны,
лауазымы _____

моб нөмірі.тел. _____

үй нөмірі.тел. _____

Алдыңғы білім деңгейі туралы мәліметтер:

оқу орнын бітірген жылы және оның атауы

Өтініш

Сізден білім беру бағдарламалары тобы бойынша PhD докторантурасына түсу үшін конкурсқа қатысуға рұқсат беруіңізді сұраймын _____ -----

--- оқу жылына мемлекеттік тапсырыс есебінен. Конкурс шарттарымен таныстым.

Оқыту тілі: қазақ, орыс, ағылшын (қажеттісінің астын сызу)

Күні, қолы



Байланыс деректері:

«Марат Оспанов атындағы БҚМУ» КеАҚ
Магистратура, докторантура және постдокторантура орталығы

Ақтөбе қ., Маресьева көшесі 68.

2 корпус, 4 қабат, 408 кабинет.

Тел.: 8 771 844 79 28

e-mail: otdelpvo@zkgmu.kz

